

森林草原火险趋势预测

2024 第 38 期 总第 249 期

山西省森林草原防灭火指挥部办公室

2024 年 4 月 19 日

一、未来三天天气预报

4月19日：全省多云转阴天，有阵雨或小雨，北部局部和南部局部地区有中雨，气温下降。

4月20日：全省阴天转多云，北部大部和中南部局部地区有阵雨或小雨，北部局部山区有雨夹雪。

4月21日：全省晴天间多云。

二、未来三天森林草原火险气象等级预测

4月19日：大同东北部大部分地区**较高风险**。大同东北部局部、大同西北部大部分地区、大同南部、朔州、忻州、吕梁、太原、阳泉、晋中、临汾西部、临汾东南部大部分地区、临汾东北部大部分地区、长治西北部大部分地区、长治东北部、长治东南部大部分地区、长治西南部大部分地区、晋城西部部分地区、晋城东南部大部分地区、晋城东北部大部分地区、运城西南部部分地区、运城西北部大部分地区、运城东南部部分地区、运城东北部部分地区**较低风险**。大同西北部局部、临汾东南部局部、临汾东北部局部、长治西北部部分地区、长治东南部局部、长治西南部部分地区、晋城西部部分地区、晋城东南部局部、晋城东北部局部、运城西南部部分地区、运城西北部局部、运城东南部部分地区、运城东北部部分地区**低风险**。

4月20日：大同、朔州、忻州西南部大部分地区、忻州西北部大部分地区、忻州东南部、忻州东北部大部分地区、吕梁、太原、阳泉北部大部分地区、阳泉南部大部分地区、晋中、临汾西部、临汾东南部大部分地区、临汾东北部大部分地区、长治北部、长治东南部大部分地区、长治西南部大部分地区、晋城西部大部分地区、晋城东南部大部分地区、晋城东北部大部分地区、运城西北部大部分地区、运城东北部部分地区**高风险**。忻州东北部局部、阳泉北部局部、阳泉南部局部、临汾东南部局部、临汾东北部局部、长治东南部局部、长治西南部局部、晋城西部局部、晋城东南部局部、晋城东北部局部、运城西南部、运城西北部

部分地区、运城东南部、运城东北部部分地区**较高风险**。忻州西南部局部、忻州西北部部分地区**较低风险**。

4月21日：大同、朔州、忻州、吕梁、太原、阳泉北部大部分地区、阳泉南部大部分地区、晋中、临汾西部、临汾东南部大部分地区、临汾东北部大部分地区、长治、晋城西部大部分地区、晋城东南部大部分地区、晋城东北部大部分地区、运城西北部大部分地区**高风险**。阳泉北部局部、阳泉南部局部、临汾东南部部分地区、临汾东北部局部、晋城西部部分地区、晋城东南部局部、晋城东北部局部、运城西南部、运城西北部部分地区、运城东部**较高风险**。

五级极高风险（红色）：极高风险地区（红色）要加强值班调度，密切注意火情动态；市、县人民政府及时发布禁火令或禁火通告，严禁一切野外用火；组织机关干部、村干部和护林员，各林业局、林场相关人员进一步加大巡查巡护密度，延长巡护瞭望时间；在进入林区的主要沟口路口设卡布点，严禁携带火种进山；对可能引起森林火灾的居民生活用火严格管理，对重要地区或重点林区严防死守；森林消防专业队、驻晋国家森林消防救援队伍要进入戒备状态，做好应急战斗准备，严阵以待；适时派出检查组，对极高风险地区（红色）的森林防火工作进行蹲点督导检查；加大航空巡护密度；工作组做好赴火场的有关准备。

四级高风险（橙色）：高风险地区（橙色）要加强森林防火宣传教育；严格控制野外用火审批，禁止在森林防火区野外用火；在重点火险区设卡布点，禁止携带火种进山；组织县、乡机关干部，各林业局、林场相关人员开展“高密度、网格化、全天候、责任制、表格式”巡查瞭望；高风险地区（橙色）森防指部适时派出检查组，对森林防火工作进行督导检查；森林消防专业队靠前布防，进入临战状态；适时开展航空巡护。

三级较高风险（黄色）：较高风险地区（黄色）要加强森林防火宣传教育；加强森林防火巡护、瞭望监测，加大火源管理力度；认真检查装备、物资等落实情况；森林消防专业队进入待命状态，做好森林火灾扑救有关准备。

附：

山西省2024年4月19日森林草原火险气象等级预报图

山西省2024年4月20日森林草原火险气象等级预报图

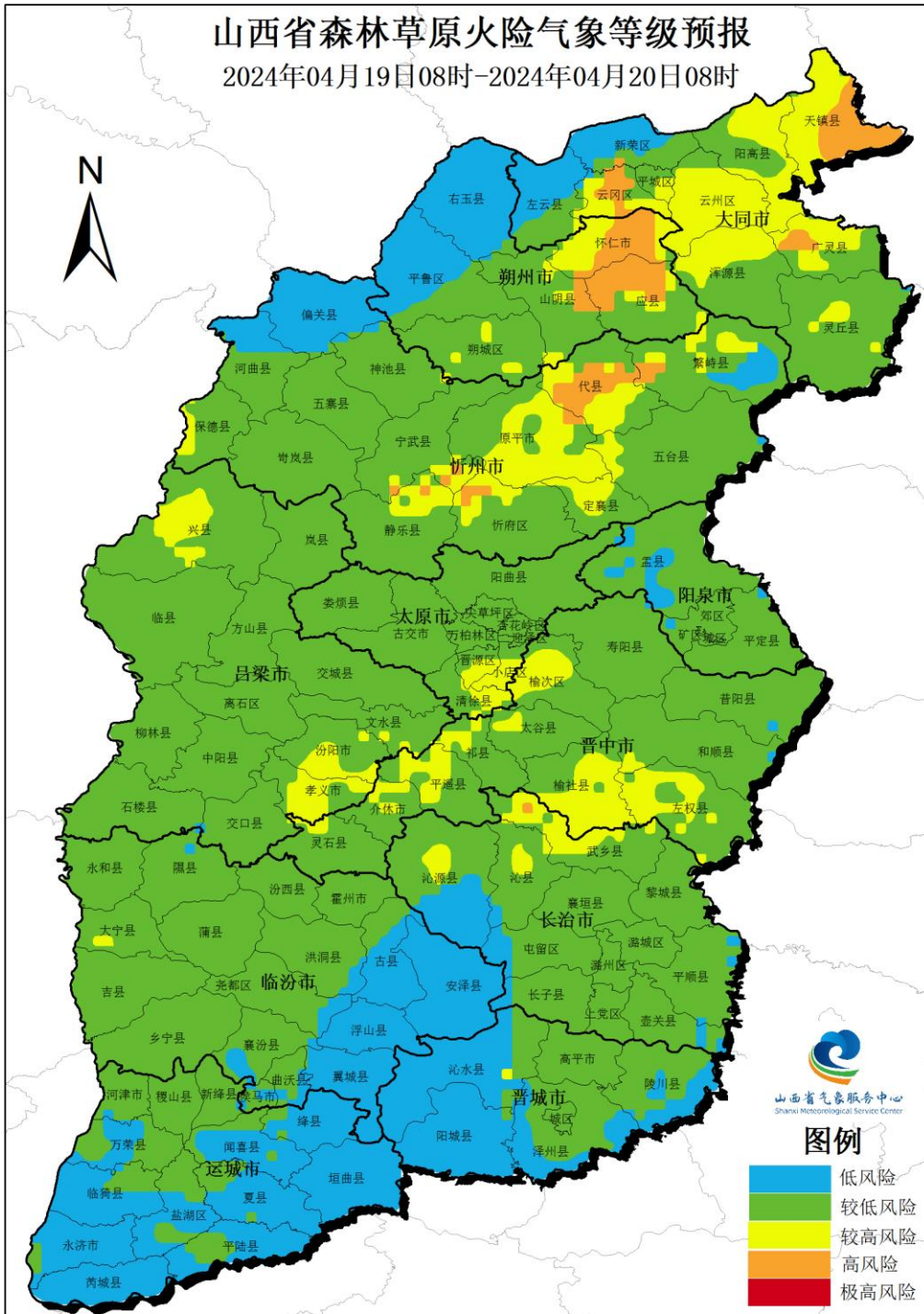
山西省2024年4月21日森林草原火险气象等级预报图

山西省气象服务中心将密切关注天气变化，并将及时为您提供相关气象信息！

制作：山西省气象服务中心

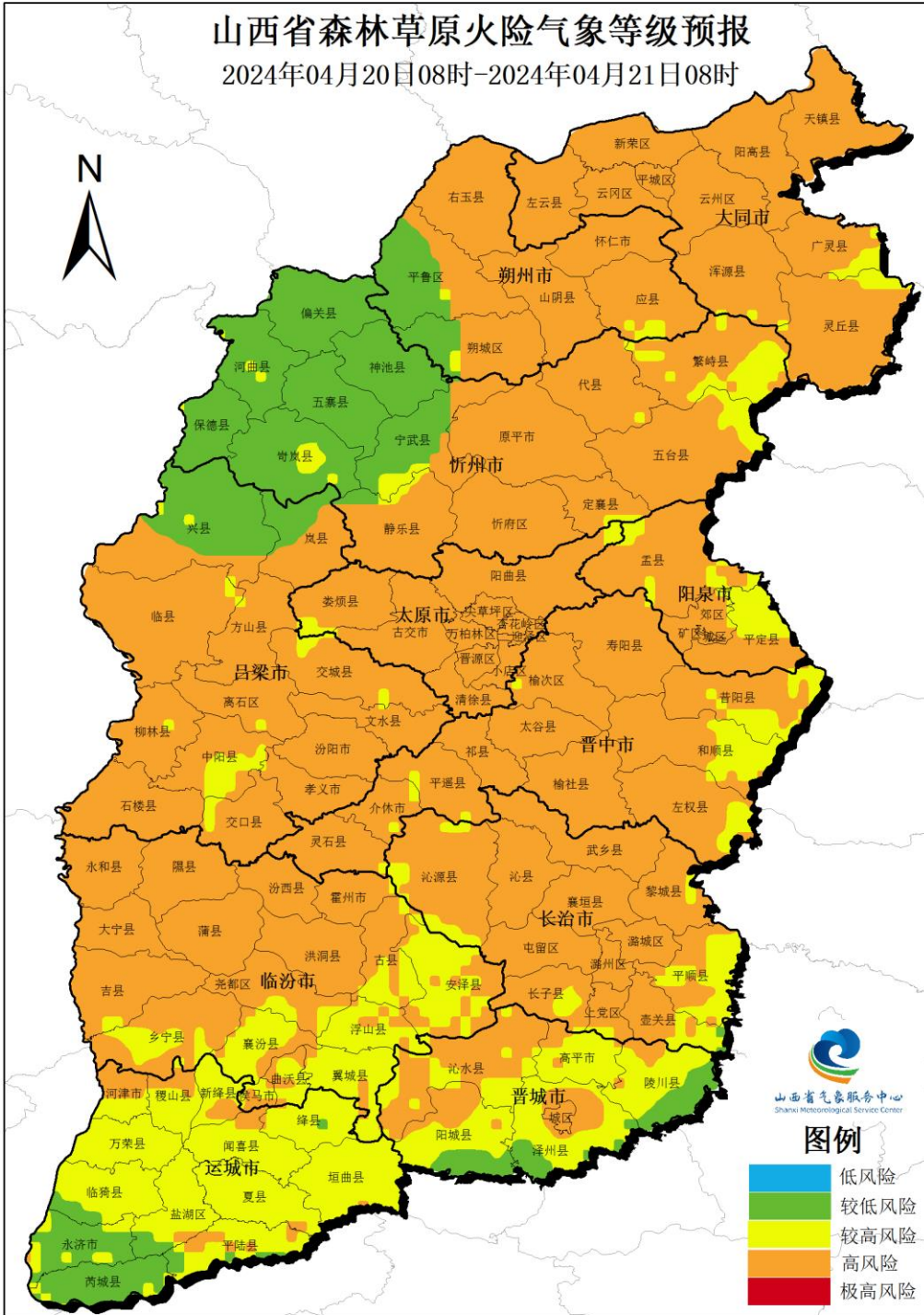
山西省森林草原火险气象等级预报

2024年04月19日08时-2024年04月20日08时



山西省森林草原火险气象等级预报

2024年04月20日08时-2024年04月21日08时



山西省森林草原火险气象等级预报

2024年04月21日08时-2024年04月22日08时

